

POPULATIONS LÉGALES 2017
DÉPARTEMENT DE L'AVEYRON

À retenir

- . **279 206 habitants** au 1^{er} janvier 2017.
- . Solde migratoire dynamique, déficit naturel.
- . Dynamisme démographique de l'agglomération de Rodez et de ses alentours, en particulier le long des axes routiers.
- . L'excédent migratoire se renforce sur la période récente.
- . Rodez plus dynamique qu'auparavant.

Avec 279 206 habitants au 1^{er} janvier 2017, l'Aveyron est, par ordre décroissant, le 7^e département de la région Occitanie, derrière l'Aude et devant le Tarn-et-Garonne. Au niveau national, l'Aveyron occupe la 74^e place des départements de métropole, derrière l'Orne et devant les Ardennes.

Rodez constitue l'agglomération la plus peuplée du département, avec 50 800 habitants. Seules deux communes dépassent les 20 000 habitants : Rodez et Millau.

 **Période récente : 2012-2017**

Le dynamisme démographique de l'agglomération de Rodez irrigue les alentours, en particulier le long des axes routiers

La population de l'Aveyron augmente de 600 habitants par an en moyenne entre 2012 et 2017, soit une croissance annuelle de + 0,2 %, uniquement portée par le solde migratoire (+ 0,5 %). Le solde naturel, lui, est négatif (- 0,3 %), en raison d'une population vieillissante.

La grande aire urbaine de Rodez, qui concentre le tiers de la population du département, affiche une croissance annuelle moyenne de 0,8 %. Celle-ci est plus forte dans la couronne périurbaine et surtout dans la banlieue que dans la commune de Rodez (+ 0,3 %). La deuxième agglomération du département, celle de Millau, est beaucoup moins dynamique (+ 0,1 %). L'agglomération de Decazeville continue à perdre des habitants (- 1,3 %) tandis que celle de Villefranche-de-Rouergue en gagne (+ 0,3 %).

Plus de la moitié des communes du département gagnent de la population : c'est le cas des communes situées près de la N88, de Naucelle à Rodez, en passant par Baraqueville, et au nord-est de Rodez, jusqu'à Espalion. C'est le cas aussi à l'ouest, à Villefranche-de-Rouergue et autour, sur les axes qui mènent à Figeac et à Rodez. D'autres zones ne bénéficient pas de cette dynamique : le bassin de Decazeville en particulier continue à perdre des habitants. Saint-Affrique et ses alentours perdent aussi des habitants.

L'ensemble des communes rurales bénéficient d'une croissance de 0,2 %, mais les communes isolées, hors de l'influence des grands pôles perdent des habitants entre 2012 et 2017 (- 0,1 %) : la déprise démographique concerne ainsi de vastes espaces dans le Lévézou, au nord sur les contreforts de l'Aubrac ou du massif cantalien.

■ Dix ans d'évolution : 2007-2012 et 2012-2017

L'excédent migratoire se renforce

Au niveau départemental, la croissance démographique sur la période récente (+ 0,2 % entre 2012 et 2017) est légèrement plus élevée que sur la période 2007-2012 (+ 0,1 %). Le solde migratoire, qui était positif, s'améliore nettement, passant de + 0,3 % par an en moyenne entre 2007 et 2012 à + 0,5 % entre 2012 et 2017, alors que le solde naturel, déjà négatif, se dégrade.

Rodez est la seule agglomération du département où l'évolution démographique se renforce nettement : la croissance annuelle moyenne passe de + 0,3 % à + 0,7 % entre les deux périodes. La commune de Rodez gagne désormais des habitants, et la croissance, déjà forte, se renforce à Onet-le-Château, la commune de banlieue la plus peuplée. La situation se dégrade en revanche dans l'unité urbaine de Decazeville, où la déprise s'accroît dans la ville-centre, et surtout dans l'unité urbaine de Saint-Affrique où la tendance s'est inversée, orientée à la baisse sur la période récente.

Avertissement

Afin d'améliorer la prise en compte de la multirésidence, notamment des enfants en résidence partagée, le questionnaire du recensement de la population a évolué en 2018. L'évolution de population mesurée entre 2012 et 2017 est ainsi affectée d'un très léger effet questionnaire.

Définitions

La notion d'**unité urbaine** correspond à celle d'**agglomération**. C'est une commune ou le plus souvent un ensemble de communes présentant un espace continûment bâti d'au moins 2 000 habitants. Toute commune appartenant à une unité urbaine est considérée comme urbaine, les autres étant considérées comme des communes rurales.

L'**aire urbaine** est la zone d'influence, en matière d'emploi, d'une unité urbaine d'au moins 1 500 emplois (pôle). C'est un ensemble de communes comprenant un pôle et sa couronne périurbaine, constituée par des communes rurales ou urbaines.

Le **solde naturel** est la différence entre le nombre de naissances et de décès observés sur une année.

Le **solde migratoire** est la différence entre le nombre d'arrivées sur un territoire et le nombre des départs observés sur une année. Il est mesuré ici par la différence entre l'évolution de population observée à travers le recensement et le solde naturel.

TABLEAUX

Population au 1^{er} janvier 2017 et évolution annuelle moyenne

	Population 2017	Population 2012	Evolution annuelle moyenne 2012-2017 (%)		
			Totale	due au solde naturel	due au solde migratoire
AVEYRON	279 206	276 229	+0,2	-0,3	+0,5
Occitanie	5 845 102	5 626 858	+0,8	+0,1	+0,7
France métropolitaine	64 639 133	63 375 971	+0,4	+0,3	+0,1
Grande aire urbaine du département ⁽¹⁾					
Rodez	87 308	84 100	+0,8	+0,2	+0,6
Principales unités urbaines du département (top 5)					
Rodez	50 846	49 078	+0,7	+0,1	+0,6
Millau	23 700	23 571	+0,1	-0,2	+0,3
Decazeville	14 296	15 294	-1,3	-0,8	-0,5
Villefranche-de-Rouergue	12 614	12 436	+0,3	-0,4	+0,7
Saint-Affrique	9 289	9 413	-0,3	-0,4	+0,1
Principales communes du département (top 10)					
Rodez	24 057	23 744	+0,3	+0,0	+0,3
Millau	22 109	22 013	+0,1	-0,3	+0,4
Onet-le-Château	11 881	11 070	+1,4	+0,6	+0,8
Villefranche-de-Rouergue	11 867	11 712	+0,3	-0,5	+0,8
Saint-Affrique	8 089	8 255	-0,4	-0,5	+0,1
Luc-la-Primaube	5 969	5 767	+0,7	+0,3	+0,4
Decazeville	5 360	5 935	-2,0	-0,7	-1,3
Espalion	4 516	4 291	+1,0	-0,9	+1,9
Capdenac-Gare	4 505	4 474	+0,1	-0,9	+1,0
Sévérac d'Aveyron	4 084	4 063	+0,1	-0,3	+0,4

(1) Non compris les aires urbaines dont la ville-centre est hors département.

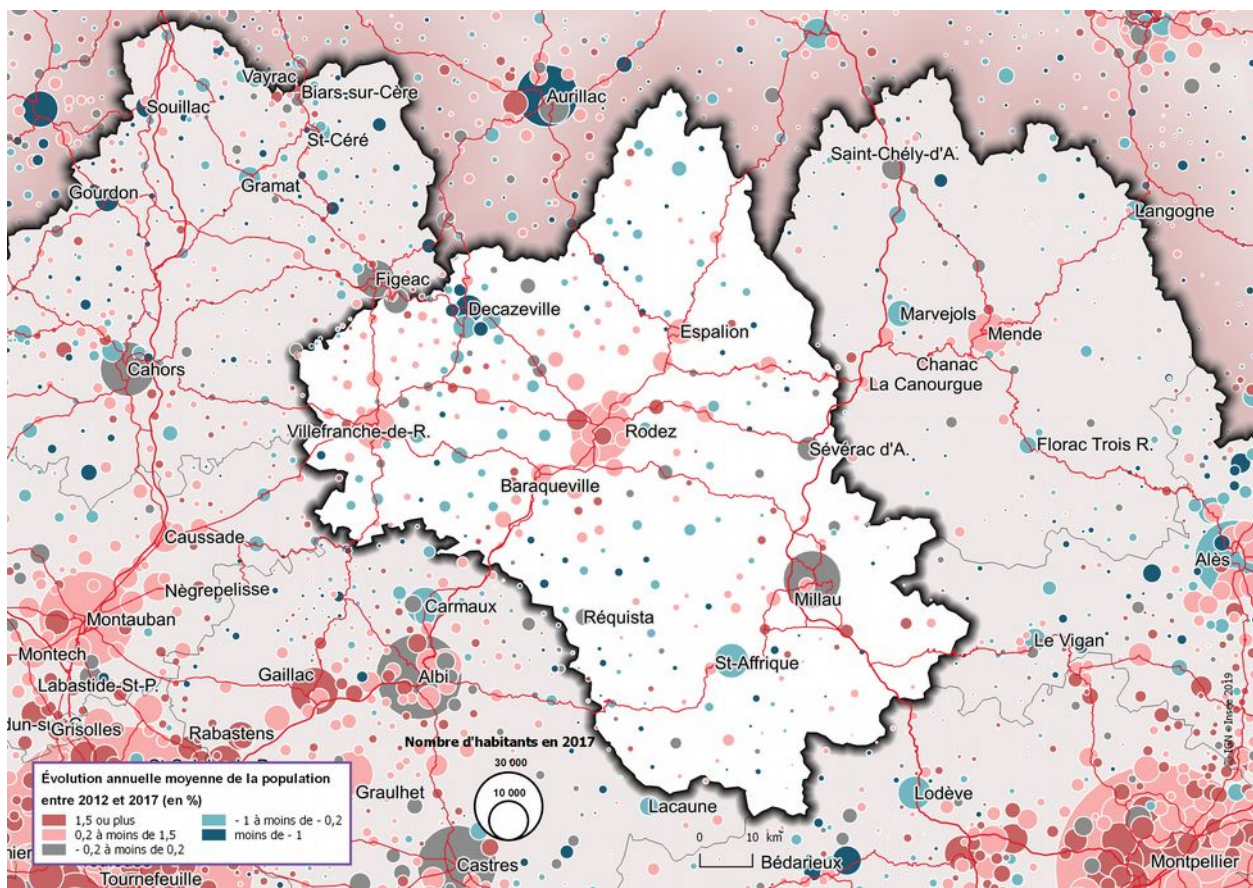
Évolutions annuelles moyennes sur les périodes 2012-2017 et 2007-2012

	Evolution annuelle moyenne 2012-2017 (%)			Evolution annuelle moyenne 2007-2012 (%)		
	Totale (%)	due au solde naturel (%)	due au solde migratoire (%)	Totale (%)	due au solde naturel (%)	due au solde migratoire (%)
AVEYRON	+0,2	-0,3	+0,5	+0,1	-0,2	+0,3
Occitanie	+0,8	+0,1	+0,7	+0,9	+0,2	+0,7
France métropolitaine	+0,4	+0,3	+0,1	+0,5	+0,4	+0,1
Grande aire urbaine du département ⁽¹⁾						
Rodez	+0,8	+0,2	+0,6	+0,7	+0,3	+0,4
Principales unités urbaines du département (top 5)						
Rodez	+0,7	+0,1	+0,6	+0,3	+0,3	+0,0
Millau	+0,1	-0,2	+0,3	+0,0	+0,0	+0,0
Decazeville	-1,3	-0,8	-0,5	-1,0	-0,6	-0,4
Villefranche-de-Rouergue	+0,3	-0,4	+0,7	-0,3	-0,2	-0,1
Saint-Affrique	-0,3	-0,4	+0,1	+0,5	-0,1	+0,6
Principales communes du département (top 10)						
Rodez	+0,3	+0,0	+0,3	-0,5	+0,1	-0,6
Millau	+0,1	-0,3	+0,4	+0,0	+0,0	+0,0
Onet-le-Château	+1,4	+0,6	+0,8	+1,2	+0,6	+0,6
Villefranche-de-Rouergue	+0,3	-0,5	+0,8	-0,4	-0,3	-0,1
Saint-Affrique	-0,4	-0,5	+0,1	+0,5	-0,2	+0,7
Luc-la-Primaube	+0,7	+0,3	+0,4	+1,3	+0,6	+0,7
Decazeville	-2,0	-0,7	-1,3	-0,9	-0,7	-0,2
Espalion	+1,0	-0,9	+1,9	-1,2	-0,9	-0,3
Capdenac-Gare	+0,1	-0,9	+1,0	-0,6	-0,7	+0,1
Sévérac d'Aveyron	+0,1	-0,3	+0,4	+0,1	-0,3	+0,4

(1) Non compris les aires urbaines dont la ville-centre est hors département.

CARTES

Population municipale au 1^{er} janvier 2017 et évolution annuelle moyenne entre 2012 et 2017



Population municipale au 1^{er} janvier 2012 et évolution annuelle moyenne entre 2007 et 2012

