

POPULATIONS LÉGALES 2017

DÉPARTEMENT DU GARD

À retenir

- . **744 178 habitants** au 1^{er} janvier 2017.
- . La dynamique démographique se tasse sur l'ensemble du département...
...en raison d'une attractivité moins forte, alors que le solde naturel reste positif.
- . Le dynamisme démographique perdure dans les grandes aires urbaines de Nîmes et de Beaucaire, ainsi que le long de l'autoroute A9, vers Montpellier et vers Avignon.
- . La croissance ralentit dans l'aire urbaine d'Alès.

Avec 744 178 habitants au 1^{er} janvier 2017, le Gard est le 3^e département d'Occitanie par sa population, loin derrière la Haute-Garonne et l'Hérault cependant. Au niveau national, le Gard occupe la 31^e place des départements de métropole, derrière le Morbihan et devant la Meurthe-et-Moselle.

Nîmes (150 600 habitants), 3^e commune de la région, et 4^e agglomération, occupe une place centrale au centre d'un département relativement urbanisé. L'agglomération d'Alès (95 700 habitants) constitue l'une des « villes moyennes » les plus peuplées de la région, l'agglomération d'Avignon et sa zone d'influence qui débordent sur la partie est, et d'autres villes comme Bagnols-sur-Cèze, Beaucaire, Saint-Gilles, Vauvert, Pont-Saint-Esprit complètent cette armature urbaine.

■ Période récente : 2012-2017

Croissance de la population dans les plus grandes aires urbaines du département (Nîmes, Beaucaire et Alès) ainsi que le long de l'autoroute A9, vers Montpellier et vers Avignon

La population du Gard augmente de plus de 3 700 habitants par an en moyenne entre 2012 et 2017, soit une croissance annuelle de + 0,5 %, portée par des soldes migratoire et naturel positifs tous les deux.

L'aire urbaine de Nîmes, qui regroupe 36 % de la population du Gard, gagne de nombreux habitants entre 2012 et 2017, avec une croissance annuelle moyenne de 0,7 %. Cette croissance, forte dans l'agglomération, l'est davantage encore dans la couronne périurbaine. La croissance est un peu moins soutenue dans l'aire urbaine d'Alès, mais la dynamique est différente : la déprise de la ville-centre (- 0,4 %) est largement compensée par les gains de population de la banlieue (+ 0,8 %) et dans une moindre mesure de la couronne périurbaine (+ 0,4 %).

Parmi les autres agglomérations du département, celle de Beaucaire gagne des habitants, mais c'est principalement grâce au dynamisme de Tarascon, seule autre commune de l'unité urbaine, qui est située dans le département voisin des Bouches-du-Rhône. Dans l'agglomération que Le Grau-du-Roi forme avec La Grande-Motte (Hérault), c'est la partie héraultaise qui gagne des habitants et non la commune du Grau-du-Roi. Enfin, la population diminue dans la partie gardoise de l'agglomération d'Avignon, qui compte 20 000 habitants, alors que les communes gardoises de la couronne périurbaine d'Avignon sont dynamiques (+ 0,9 %).

L'ensemble des communes rurales bénéficie d'une croissance de 0,7 %, due pour l'essentiel à leur caractère périurbain. En effet, les communes éloignées de l'influence des grands pôles urbains, perdent des habitants entre 2012 et 2017 (- 0,3 % en moyenne).

■ Dix ans d'évolution : 2007-2012 et 2012-2017

Une attractivité moins forte mais un solde naturel qui reste globalement positif

Au niveau départemental, la croissance démographique ralentit nettement sur la période récente (2012-2017) par rapport à la période 2007-2012, passant de + 1,0 % à + 0,5 %. Les soldes naturel et migratoire restent positifs, mais l'excédent migratoire recule nettement.

La croissance démographique ralentit dans les deux principales aires urbaines du département, en particulier dans celle d'Alès où elle passe de + 1,0 % à + 0,3 % l'an entre les deux périodes. À Nîmes, la croissance se maintient aussi bien dans la commune que dans l'ensemble de l'agglomération, mais ralentit fortement dans la couronne périurbaine, où la croissance passe de + 2,0 % à + 1,2 % entre les deux périodes, pour compter près de 84 000 habitants.

Sur les huit communes de plus de 10 000 habitants du département, cinq voient leur croissance ralentir ou leur déprise s'accroître. Dans trois d'entre elles, Alès, Saint-Gilles et Pont-Saint-Esprit, la tendance s'inverse et devient négative. La situation ne s'améliore qu'à Vauvert.

Avertissement

Afin d'améliorer la prise en compte de la multirésidence, notamment des enfants en résidence partagée, le questionnaire du recensement de la population a évolué en 2018. L'évolution de population mesurée entre 2012 et 2017 est ainsi affectée d'un très léger effet questionnaire.

Définitions

La notion d'**unité urbaine** correspond à celle d'**agglomération**. C'est une commune ou le plus souvent un ensemble de communes présentant un espace continûment bâti d'au moins 2 000 habitants. Toute commune appartenant à une unité urbaine est considérée comme urbaine, les autres étant considérées comme des communes rurales.

L'**aire urbaine** est la zone d'influence, en matière d'emploi, d'une unité urbaine d'au moins 1 500 emplois (pôle). C'est un ensemble de communes comprenant un pôle et sa couronne périurbaine, constituée par des communes rurales ou urbaines.

Le **solde naturel** est la différence entre le nombre de naissances et de décès observés sur une année.

Le **solde migratoire** est la différence entre le nombre d'arrivées sur un territoire et le nombre des départs observés sur une année. Il est mesuré ici par la différence entre l'évolution de population observée à travers le recensement et le solde naturel.

TABLEAUX

Population au 1^{er} janvier 2017 et évolution annuelle moyenne

	Population 2017	Population 2012	Evolution annuelle moyenne 2012-2017 (%)		
			Totale	due au solde naturel	due au solde migratoire
GARD	744 178	725 618	+0,5	+0,2	+0,3
Occitanie	5 845 102	5 626 858	+0,8	+0,1	+0,7
France métropolitaine	64 639 133	63 375 971	+0,4	+0,3	+0,1
Grandes aires urbaines du département ⁽¹⁾					
Nîmes	268 785	259 348	+0,7	+0,4	+0,3
Alès	115 428	113 769	+0,3	-0,2	+0,5
Beaucaire ⁽²⁾	30 776	29 400	+0,9	+0,6	+0,3
Bagnols-sur-Cèze	22 438	22 403	+0,0	+0,1	-0,1
Principales unités urbaines du département ⁽¹⁾ (top 5)					
Nîmes	185 059	180 449	+0,5	+0,4	+0,1
Alès	95 704	94 439	+0,3	-0,2	+0,5
Beaucaire ⁽²⁾	30 776	29 400	+0,9	+0,6	+0,3
Bagnols-sur-Cèze	22 438	22 403	+0,0	+0,1	-0,1
Le Grau-du-Roi ⁽²⁾	17 337	17 007	+0,4	-0,7	+1,1
Principales communes du département (top 10)					
Nîmes	150 610	146 709	+0,5	+0,4	+0,1
Alès	40 219	41 031	-0,4	-0,2	-0,2
Bagnols-sur-Cèze	18 258	18 375	-0,1	+0,1	-0,2
Beaucaire	15 963	15 860	+0,1	+0,5	-0,4
Saint-Gilles	13 607	13 646	-0,1	+0,6	-0,7
Villeneuve-lès-Avignon	11 698	12 232	-0,9	-0,3	-0,6
Vauvert	11 608	11 261	+0,6	+0,3	+0,3
Pont-Saint-Esprit	10 336	10 651	-0,6	+0,1	-0,7
Marguerittes	8 586	8 538	+0,1	+0,1	+0,0
Le Grau-du-Roi	8 517	8 498	+0,0	-0,8	+0,8

(1) Non compris les unités ou aires urbaines dont la ville-centre est hors département.

(2) Y compris partie hors Gard.

Évolutions annuelles moyennes sur les périodes 2012-2017 et 2007-2012

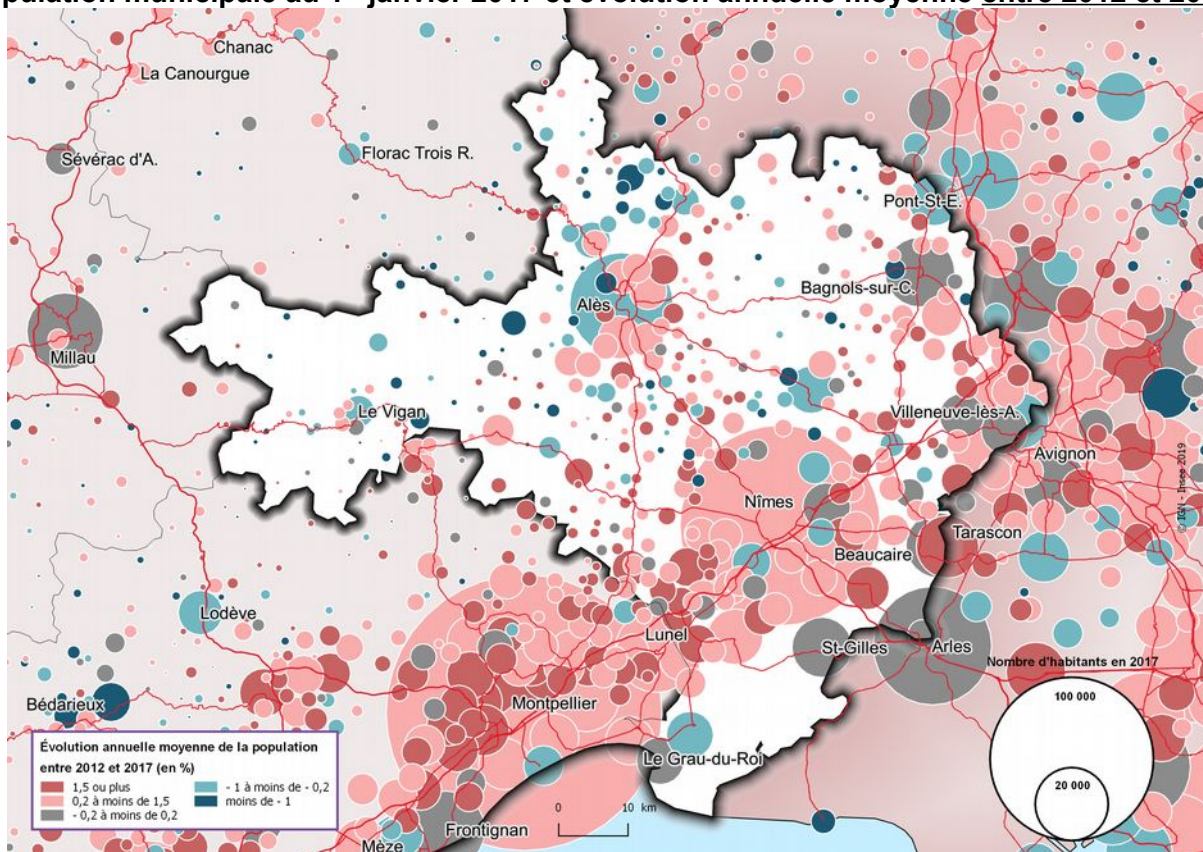
	Evolution annuelle moyenne 2012-2017 (%)			Evolution annuelle moyenne 2007-2012 (%)		
	Totale (%)	due au solde naturel (%)	due au solde migratoire (%)	Totale (%)	due au solde naturel (%)	due au solde migratoire (%)
GARD	+0,5	+0,2	+0,3	+1,0	+0,3	+0,7
Occitanie	+0,8	+0,1	+0,7	+0,9	+0,2	+0,7
France métropolitaine	+0,4	+0,3	+0,1	+0,5	+0,4	+0,1
Grandes aires urbaines du département ⁽¹⁾						
Nîmes	+0,7	+0,4	+0,3	+0,9	+0,5	+0,4
Alès	+0,3	-0,2	+0,5	+1,0	+0,0	+1,0
Beaucaire ⁽²⁾	+0,9	+0,6	+0,3	+0,7	+0,6	+0,1
Bagnols-sur-Cèze	+0,0	+0,1	-0,1	-0,2	+0,2	-0,4
Principales unités urbaines du département ⁽¹⁾ (top 5)						
Nîmes	+0,5	+0,4	+0,1	+0,5	+0,5	+0,0
Alès	+0,3	-0,2	+0,5	+0,8	-0,1	+0,9
Beaucaire ⁽²⁾	+0,9	+0,6	+0,3	+0,7	+0,6	+0,1
Bagnols-sur-Cèze	+0,0	+0,1	-0,1	-0,2	+0,2	-0,4
Le Grau-du-Roi ⁽²⁾	+0,4	-0,7	+1,1	+0,7	-0,3	+1,0
Principales communes du département (top 10)						
Nîmes	+0,5	+0,4	+0,1	+0,4	+0,5	-0,1
Alès	-0,4	-0,2	-0,2	+0,5	+0,0	+0,5
Bagnols-sur-Cèze	-0,1	+0,1	-0,2	-0,1	+0,1	-0,2
Beaucaire	+0,1	+0,5	-0,4	+0,8	+0,7	+0,1
Saint-Gilles	-0,1	+0,6	-0,7	+0,7	+0,8	-0,1
Villeneuve-lès-Avignon	-0,9	-0,3	-0,6	-0,7	-0,2	-0,5
Vauvert	+0,6	+0,3	+0,3	+0,2	+0,4	-0,2
Pont-Saint-Esprit	-0,6	+0,1	-0,7	+1,6	+0,2	+1,4
Marguerittes	+0,1	+0,1	+0,0	-0,3	+0,3	-0,6
Le Grau-du-Roi	+0,0	-0,8	+0,8	+0,8	-0,4	+1,2

(1) Non compris les unités ou aires urbaines dont la ville-centre est hors département.

(2) Y compris partie hors Gard.

CARTES

Population municipale au 1^{er} janvier 2017 et évolution annuelle moyenne entre 2012 et 2017



Population municipale au 1^{er} janvier 2012 et évolution annuelle moyenne entre 2007 et 2012

