

POPULATIONS LÉGALES 2017
DÉPARTEMENT DE LA HAUTE-GARONNE

À retenir

- . **1 362 672 habitants** au 1^{er} janvier 2017.
- . Un gain de près de 17 000 habitants par an : très forte dynamique démographique, portée par l'agglomération toulousaine.
- . Une croissance qui repose sur l'excédent migratoire et l'excédent naturel.
- . La croissance démographique s'accélère dans la ville-centre de Toulouse, se maintient dans sa banlieue, et décélère en couronne périurbaine tout en restant élevée.

Avec 1 362 672 habitants au 1^{er} janvier 2017, le département de la Haute-Garonne est le plus peuplé d'Occitanie, et le 7^e de province, derrière la Loire-Atlantique et devant l'Isère.

L'agglomération toulousaine, la 5^e de France, concentre 71 % de la population : c'est l'un des départements de province où l'emprise de la principale agglomération est aussi grande (derrière les Alpes-Maritimes, le Rhône et les Bouches-du-Rhône).

■ Période récente : 2012-2017

Très forte dynamique démographique, portée par l'agglomération toulousaine

La population de Haute-Garonne s'accroît de près de 17 000 habitants par an en moyenne entre 2012 et 2017, soit une croissance annuelle de + 1,3 %. Cette croissance très forte repose à la fois sur un solde naturel très au-dessus de la moyenne régionale (+ 0,6 %) et sur un excédent migratoire élevé lui aussi (+ 0,7 %). La population du département augmente à un rythme beaucoup plus élevé que celui de la France métropolitaine (+ 0,4 %), et supérieur à celui de l'Occitanie (+ 0,8 %). Sur cette période récente, la Haute-Garonne fait partie, derrière la Corse-du-Sud (+ 1,6 %) et avec la Gironde et la Haute-Savoie, des quatre départements de métropole qui ont connu la plus forte croissance démographique en rythme. Elle se situe aussi dans le peloton de tête pour la croissance absolue chaque année, derrière la Gironde et la Seine-Saint-Denis.

Cette forte croissance démographique se concentre pour l'essentiel dans l'aire urbaine de Toulouse (+ 1,4 %), qui s'étend au-delà de la Haute-Garonne pour déborder sur cinq des six départements limitrophes. Dans cette couronne périurbaine, certaines unités urbaines gagnent des habitants depuis longtemps et atteignent désormais des niveaux de population importants comme Fonsorbes (17 700 habitants) ou Castelnau-d'Estrétefonds (12 400 habitants).

Si elle est moins marquée dans l'aire urbaine de Saint-Gaudens (+ 0,3 %), seconde aire urbaine du département, la croissance démographique est présente dans les principales agglomérations et communes du département.

Sur les 16 communes de plus de 10 000 habitants du département, 14 se situent dans l'agglomération toulousaine. Parmi elles, certaines bénéficient de taux de croissance particulièrement élevés, comme Castanet-Tolosan (+ 3,4 %) ou Balma (+ 3,1 %). La population de la ville de Toulouse elle-même s'accroît de 1,1 % chaque année en moyenne, soit un gain de plus de 5 200 habitants supplémentaires, ce qui en fait la ville de France avec la plus forte croissance absolue, devant Lyon et Nantes.

■ Dix ans d'évolution : 2007-2012 et 2012-2017

La croissance démographique s'accélère dans l'agglomération toulousaine et ralentit dans la couronne périurbaine

Au niveau départemental, la croissance démographique progresse légèrement entre 2012 et 2017 par rapport à la période précédente (2007-2012), la contribution de l'excédent naturel restant identique, celle de l'excédent migratoire se renforçant.

C'est principalement dans l'agglomération toulousaine que la dynamique démographique se renforce dans la période récente, alors qu'elle ralentit dans les unités urbaines voisines qui se situent dans la couronne périurbaine, comme à Fonsorbes, Castelnau-d'Estrétefonds ou Auterive. Au sein de l'agglomération, la croissance s'accélère dans la ville-centre et se maintient en banlieue à un niveau élevé (+ 1,5 %). En couronne périurbaine, elle ralentit nettement, tout en restant là aussi à un niveau élevé (de + 2,1 % à + 1,5 %).

En dehors de Toulouse, l'évolution de la croissance démographique entre les deux périodes est variable dans les principales communes. Elle s'accélère à Plaisance-du-Touch, Cugnaux, Balma, Ramonville-Saint-Agne et Castanet-Tolosan. Elle ralentit à Colomiers, deuxième commune du département avec 39 000 habitants, ainsi qu'à Muret et Blagnac dans une moindre mesure.

Avertissement

Afin d'améliorer la prise en compte de la multirésidence, notamment des enfants en résidence partagée, le questionnaire du recensement de la population a évolué en 2018. L'évolution de population mesurée entre 2012 et 2017 est ainsi affectée d'un très léger effet questionnaire.

Définitions

La notion d'**unité urbaine** correspond à celle d'**agglomération**. C'est une commune ou le plus souvent un ensemble de communes présentant un espace continûment bâti d'au moins 2 000 habitants. Toute commune appartenant à une unité urbaine est considérée comme urbaine, les autres étant considérées comme des communes rurales.

L'**aire urbaine** est la zone d'influence, en matière d'emploi, d'une unité urbaine d'au moins 1 500 emplois (pôle). C'est un ensemble de communes comprenant un pôle et sa couronne périurbaine, constituée par des communes rurales ou urbaines.

Le **solde naturel** est la différence entre le nombre de naissances et de décès observés sur une année.

Le **solde migratoire** est la différence entre le nombre d'arrivées sur un territoire et le nombre des départs observés sur une année. Il est mesuré ici par la différence entre l'évolution de population observée à travers le recensement et le solde naturel.

TABLEAUX

Population au 1^{er} janvier 2017 et évolution annuelle moyenne

| | Population 2017 | Population 2012 | Evolution annuelle moyenne 2012-2017 (%) | | |
|---|------------------|------------------|--|----------------------|-------------------------|
| | | | Totale | due au solde naturel | due au solde migratoire |
| HAUTE-GARONNE | 1 362 672 | 1 279 349 | +1,3 | +0,6 | +0,7 |
| Occitanie | 5 845 102 | 5 626 858 | +0,8 | +0,1 | +0,7 |
| France métropolitaine | 64 639 133 | 63 375 971 | +0,4 | +0,3 | +0,1 |
| Grandes aires urbaines du département ⁽¹⁾ | | | | | |
| Toulouse ⁽²⁾ | 1 360 829 | 1 270 760 | +1,4 | +0,6 | +0,8 |
| Saint-Gaudens | 30 400 | 29 887 | +0,3 | -0,3 | +0,6 |
| Principales unités urbaines du département (top 5) | | | | | |
| Toulouse | 968 638 | 906 457 | +1,3 | +0,7 | +0,6 |
| Fonsorbes | 17 678 | 16 839 | +1,0 | +0,9 | +0,1 |
| Saint-Gaudens | 16 019 | 15 644 | +0,5 | -0,4 | +0,9 |
| Castelnau-d'Estrétefonds ⁽²⁾ | 12 374 | 11 492 | +1,5 | +0,7 | +0,8 |
| Auterive | 9 752 | 9 275 | +1,0 | +0,2 | +0,8 |
| Principales communes du département (top 10) | | | | | |
| Toulouse | 479 553 | 453 317 | +1,1 | +0,8 | +0,3 |
| Colomiers | 38 951 | 36 699 | +1,2 | +0,9 | +0,3 |
| Tournefeuille | 26 962 | 26 342 | +0,5 | +0,6 | -0,1 |
| Muret | 24 945 | 24 492 | +0,4 | +0,4 | +0,0 |
| Blagnac | 24 517 | 22 983 | +1,3 | +0,7 | +0,6 |
| Plaisance-du-Touch | 18 715 | 16 616 | +2,4 | +0,7 | +1,7 |
| Cugnaux | 17 974 | 16 314 | +2,0 | +0,9 | +1,1 |
| Balma | 16 568 | 14 245 | +3,1 | +0,5 | +2,6 |
| Ramonville-Saint-Agne | 14 388 | 12 610 | +2,7 | +0,5 | +2,2 |
| Castanet-Tolosan | 13 529 | 11 440 | +3,4 | +0,6 | +2,8 |

(1) Non compris les aires urbaines dont la ville-centre est hors département.

(2) Y compris partie hors Haute-Garonne.

Évolutions annuelles moyennes sur les périodes 2012-2017 et 2007-2012

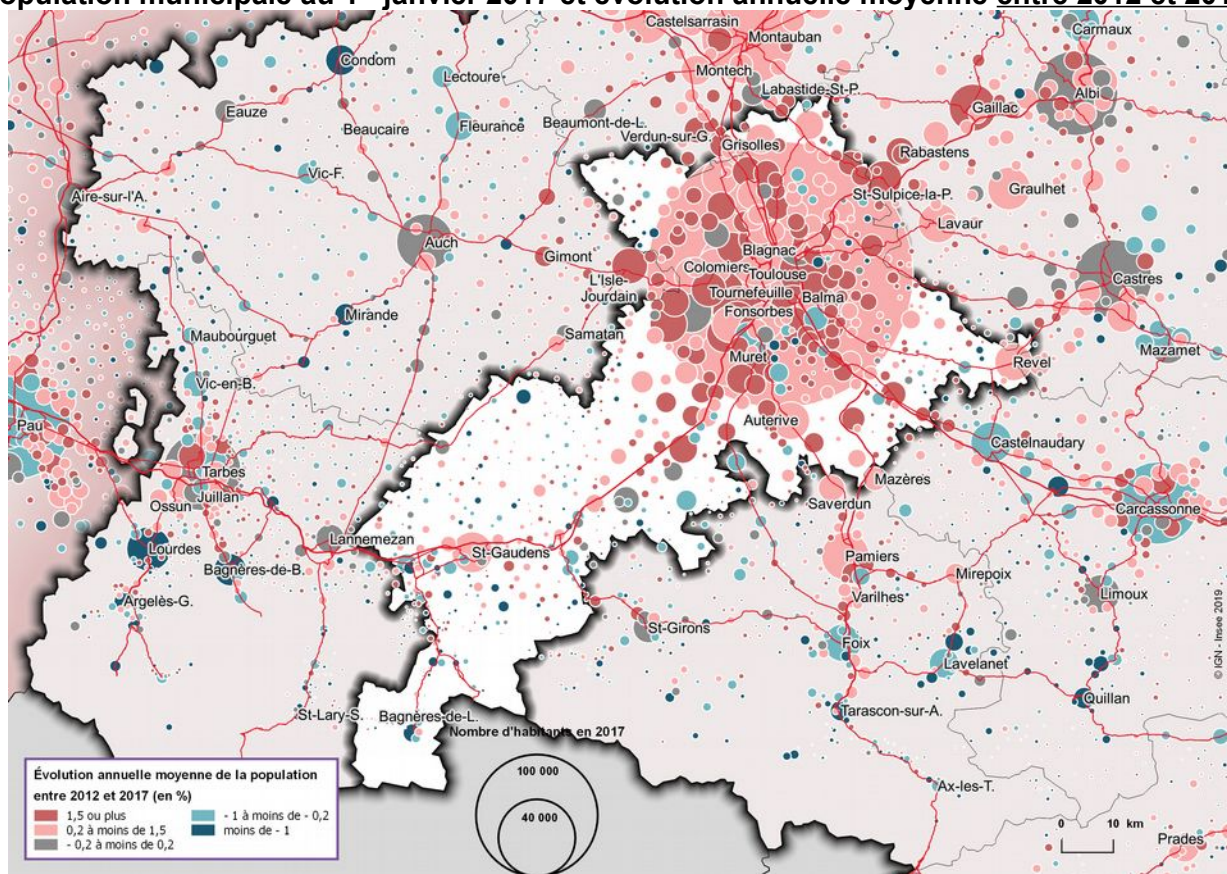
| | Evolution annuelle moyenne 2012-2017 (%) | | | Evolution annuelle moyenne 2007-2012 (%) | | |
|---|--|--------------------------|-----------------------------|--|--------------------------|-----------------------------|
| | Totale (%) | due au solde naturel (%) | due au solde migratoire (%) | Totale (%) | due au solde naturel (%) | due au solde migratoire (%) |
| HAUTE-GARONNE | +1,3 | +0,6 | +0,7 | +1,2 | +0,6 | +0,6 |
| Occitanie | +0,8 | +0,1 | +0,7 | +0,9 | +0,2 | +0,7 |
| France métropolitaine | +0,4 | +0,3 | +0,1 | +0,5 | +0,4 | +0,1 |
| Grandes aires urbaines du département ⁽¹⁾ | | | | | | |
| Toulouse ⁽²⁾ | +1,4 | +0,6 | +0,8 | +1,4 | +0,7 | +0,7 |
| Saint-Gaudens | +0,3 | -0,3 | +0,6 | +0,6 | -0,2 | +0,8 |
| Principales unités urbaines du département (top 5) | | | | | | |
| Toulouse | +1,3 | +0,7 | +0,6 | +1,1 | +0,7 | +0,4 |
| Fonsorbes | +1,0 | +0,9 | +0,1 | +3,1 | +1,0 | +2,1 |
| Saint-Gaudens | +0,5 | -0,4 | +0,9 | +0,4 | -0,3 | +0,7 |
| Castelnau-d'Estrétefonds ⁽²⁾ | +1,5 | +0,7 | +0,8 | +2,8 | +0,9 | +1,9 |
| Auterive | +1,0 | +0,2 | +0,8 | +1,9 | +0,6 | +1,3 |
| Principales communes du département (top 10) | | | | | | |
| Toulouse | +1,1 | +0,8 | +0,3 | +0,6 | +0,8 | -0,2 |
| Colomiers | +1,2 | +0,9 | +0,3 | +2,6 | +0,8 | +1,8 |
| Tournefeuille | +0,5 | +0,6 | -0,1 | +0,5 | +0,7 | -0,2 |
| Muret | +0,4 | +0,4 | +0,0 | +0,8 | +0,4 | +0,4 |
| Blagnac | +1,3 | +0,7 | +0,6 | +1,6 | +0,5 | +1,1 |
| Plaisance-du-Touch | +2,4 | +0,7 | +1,7 | +1,5 | +0,7 | +0,8 |
| Cugnaux | +2,0 | +0,9 | +1,1 | +0,3 | +1,1 | -0,8 |
| Balma | +3,1 | +0,5 | +2,6 | +1,9 | +0,3 | +1,6 |
| Ramonville-Saint-Agne | +2,7 | +0,5 | +2,2 | +1,6 | +0,6 | +1,0 |
| Castanet-Tolosan | +3,4 | +0,6 | +2,8 | +1,3 | +0,7 | +0,6 |

(1) Non compris les aires urbaines dont la ville-centre est hors département.

(2) Y compris partie hors Haute-Garonne.

CARTES

Population municipale au 1^{er} janvier 2017 et évolution annuelle moyenne entre 2012 et 2017



Population municipale au 1^{er} janvier 2012 et évolution annuelle moyenne entre 2007 et 2012

