

POPULATIONS LÉGALES 2017
DÉPARTEMENT DU GERS

À retenir

- . **191 091 habitants** au 1^{er} janvier 2017.
- . Croissance de la population portée par l'excédent migratoire ; solde naturel négatif.
- . L'évolution démographique se dégrade en raison d'une perte d'attractivité.
- . Sauf à l'est du département sous l'influence toulousaine, notamment à L'Isle-Jourdain.
- . L'influence toulousaine se renforce.

Avec 191 091 habitants au 1^{er} janvier 2017, le Gers est un département peu peuplé : c'est le 10^e département d'Occitanie par sa population, derrière les Hautes-Pyrénées et devant le Lot. Au niveau national, le Gers occupe la 84^e place des départements de métropole, derrière la Nièvre et devant la Meuse.

Auch (21 900 habitants) est la seule commune de plus de 10 000 habitants du département. L'Isle-Jourdain, près de l'agglomération toulousaine, est devenue depuis quelques années la 2^e commune la plus peuplée, avec 8 900 habitants, devançant largement Condom.

 **Période récente : 2012-2017**

L'influence toulousaine se confirme dans l'est du département

La population du Gers augmente de 300 habitants par an en moyenne entre 2012 et 2017, soit une croissance annuelle de + 0,2 %, portée uniquement par le solde migratoire (+ 0,6 %), alors que le solde naturel est négatif (- 0,4 %). Durant cette période récente, la population du département augmente deux fois moins rapidement qu'en France métropolitaine et quatre fois moins qu'en Occitanie.

La croissance est surtout présente à l'est du département, là où le dynamisme de l'agglomération toulousaine se fait sentir. La partie gersoise de la couronne périurbaine de Toulouse, qui compte 22 000 habitants, bénéficie d'une croissance de 1,9 % chaque année. Ainsi, L'Isle-Jourdain (+ 2,9 %) est l'une des communes les plus dynamiques du département, mais c'est aussi le cas de Gimont ou Mauvezin, tout comme de nombreuses communes rurales. Cette influence toulousaine s'étend jusqu'aux portes d'Auch. Dans cette dernière ville, la population stagne, alors qu'elle augmente, mais très peu, dans les deux communes de sa banlieue.

Ailleurs, les principales communes urbaines du département perdent de la population, tout comme de nombreuses communes d'une partie ouest moins dynamique. Condom et Mirande font partie des villes les plus touchées par cette baisse de population, mais d'autres comme Lectoure, Fleurance ou Vic-Fezensac perdent aussi des habitants.

■ Dix ans d'évolution : 2007-2012 et 2012-2017

Une évolution démographique qui se dégrade, sauf à l'est sous l'influence toulousaine qui se renforce

Au niveau du département, le rythme de croissance démographique ralentit : il passe de + 0,6 % l'an en 2007-2012 à + 0,2 % en 2012-2017. Le solde migratoire recule, de + 0,9 % à + 0,6 % entre les deux périodes, et le solde naturel, déjà négatif, se dégrade un peu plus.

Dans l'aire urbaine d'Auch, la croissance démographique ralentit également fortement par rapport à la période précédente (passant de + 0,7 % à + 0,1 %).

L'influence toulousaine se renforce : entre les deux périodes, L'Isle-Jourdain est la seule ville du département où la croissance démographique s'accélère, et Gimont la seule où la tendance s'inverse puisqu'elle gagne des habitants sur la période récente après en avoir perdu entre 2007 et 2012.

Partout ailleurs, la situation démographique se dégrade, parfois fortement, comme à Mirande, Condom ou Vic-Fezensac.

Avertissement

Afin d'améliorer la prise en compte de la multirésidence, notamment des enfants en résidence partagée, le questionnaire du recensement de la population a évolué en 2018. L'évolution de population mesurée entre 2012 et 2017 est ainsi affectée d'un très léger effet questionnaire.

Définitions

La notion d'**unité urbaine** correspond à celle d'**agglomération**. C'est une commune ou le plus souvent un ensemble de communes présentant un espace continûment bâti d'au moins 2 000 habitants. Toute commune appartenant à une unité urbaine est considérée comme urbaine, les autres étant considérées comme des communes rurales.

L'**aire urbaine** est la zone d'influence, en matière d'emploi, d'une unité urbaine d'au moins 1 500 emplois (pôle). C'est un ensemble de communes comprenant un pôle et sa couronne périurbaine, constituée par des communes rurales ou urbaines.

Le **solde naturel** est la différence entre le nombre de naissances et de décès observés sur une année.

Le **solde migratoire** est la différence entre le nombre d'arrivées sur un territoire et le nombre des départs observés sur une année. Il est mesuré ici par la différence entre l'évolution de population observée à travers le recensement et le solde naturel.

TABLEAUX

Population au 1^{er} janvier 2017 et évolution annuelle moyenne

	Population 2017	Population 2012	Evolution annuelle moyenne 2012-2017 (%)		
			Totale	due au solde naturel	due au solde migratoire
GERS	191 091	189 530	+0,2	-0,4	+0,6
Occitanie	5 845 102	5 626 858	+0,8	+0,1	+0,7
France métropolitaine	64 639 133	63 375 971	+0,4	+0,3	+0,1
Grande aire urbaine du département ⁽¹⁾					
Auch	41 784	41 523	+0,1	-0,1	+0,2
Principales unités urbaines du département (top 5)					
Auch	25 291	25 213	+0,1	-0,2	+0,3
L'Isle-Jourdain	8 851	7 679	+2,9	+0,3	+2,6
Condom	6 530	6 927	-1,2	-0,8	-0,4
Fleurance	6 021	6 245	-0,7	-0,9	+0,2
Mirande	3 927	4 105	-0,9	-0,7	-0,1
Principales communes du département (top 10)					
Auch	21 935	21 960	+0,0	-0,3	+0,3
L'Isle-Jourdain	8 851	7 679	+2,9	+0,3	+2,6
Condom	6 530	6 927	-1,2	-0,8	-0,4
Fleurance	6 021	6 245	-0,7	-0,9	+0,2
Eauze	3 918	3 949	-0,2	-0,8	+0,6
Lectoure	3 664	3 753	-0,5	-1,3	+0,8
Vic-Fezensac	3 474	3 622	-0,8	-1,4	+0,6
Mirande	3 468	3 664	-1,1	-0,8	-0,3
Gimont	3 032	2 820	+1,5	-0,4	+1,9
Pavie	2 486	2 414	+0,6	+0,0	+0,6

(1) Non compris les aires urbaines dont la ville-centre est hors département.

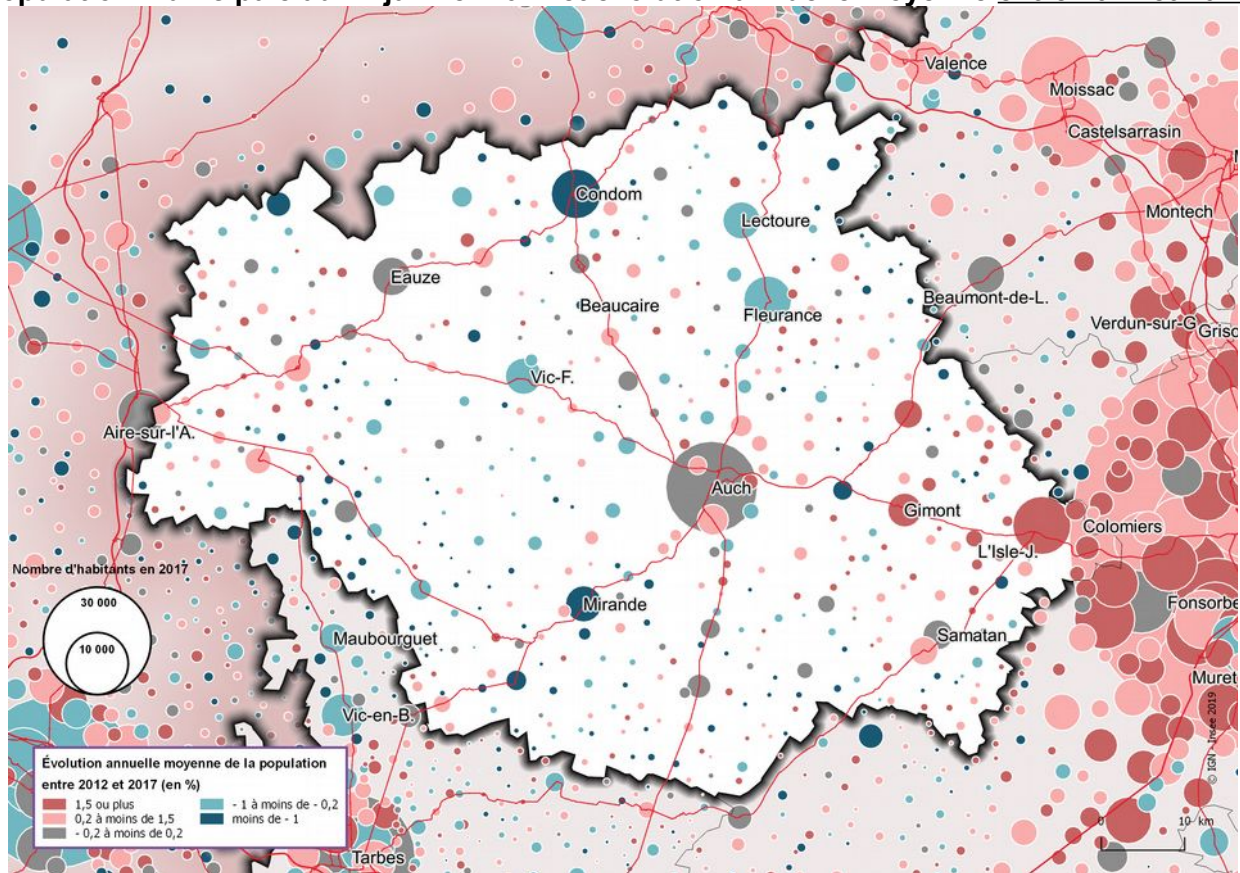
Évolutions annuelles moyennes sur les périodes 2012-2017 et 2007-2012

	Evolution annuelle moyenne 2012-2017 (%)			Evolution annuelle moyenne 2007-2012 (%)		
	Totale (%)	due au solde naturel (%)	due au solde migratoire (%)	Totale (%)	due au solde naturel (%)	due au solde migratoire (%)
GERS	+0,2	-0,4	+0,6	+0,6	-0,3	+0,9
Occitanie	+0,8	+0,1	+0,7	+0,9	+0,2	+0,7
France métropolitaine	+0,4	+0,3	+0,1	+0,5	+0,4	+0,1
Grande aire urbaine du département ⁽¹⁾						
Auch	+0,1	-0,1	+0,2	+0,7	+0,0	+0,7
Principales unités urbaines du département (top 5)						
Auch	+0,1	-0,2	+0,3	+0,3	-0,2	+0,5
L'Isle-Jourdain	+2,9	+0,3	+2,6	+2,6	+0,5	+2,1
Condom	-1,2	-0,8	-0,4	-0,6	-0,6	+0,0
Fleurance	-0,7	-0,9	+0,2	+0,0	-0,7	+0,7
Mirande	-0,9	-0,7	-0,2	-0,4	-0,4	+0,0
Principales communes du département (top 10)						
Auch	+0,0	-0,3	+0,3	+0,2	-0,3	+0,5
L'Isle-Jourdain	+2,9	+0,3	+2,5	+2,6	+0,5	+2,1
Condom	-1,2	-0,8	-0,4	-0,6	-0,6	+0,0
Fleurance	-0,7	-0,9	+0,2	+0,0	-0,7	+0,7
Eauze	-0,2	-0,8	+0,6	+0,1	-0,9	+1,0
Lectoure	-0,5	-1,3	+0,8	-0,1	-1,1	+1,0
Vic-Fezensac	-0,8	-1,4	+0,6	-0,2	-0,6	+0,4
Mirande	-1,1	-0,8	-0,3	-0,4	-0,4	+0,0
Gimont	+1,5	-0,4	+1,9	-0,6	+0,0	-0,6
Pavie	+0,6	+0,0	+0,6	+0,6	+0,2	+0,4

(1) Non compris les aires urbaines dont la ville-centre est hors département.

CARTES

Population municipale au 1^{er} janvier 2017 et évolution annuelle moyenne entre 2012 et 2017



Population municipale au 1^{er} janvier 2012 et évolution annuelle moyenne entre 2007 et 2012

