

## À retenir

- . Le département compte **1 380 672** habitants au 1<sup>er</sup> janvier 2018
- . La population augmente fortement entre 2013 et 2018 (+ 1,2 % par an), rythme proche de celui des cinq années précédentes (+ 1,3 %)
- . Un excédent naturel (+ 0,5 %) qui accompagne l'excédent migratoire (+ 0,7 %)
- . Une croissance démographique forte à Toulouse et dans sa banlieue (80 % de l'évolution du département)
- . Les unités urbaines de Saint-Gaudens et Revel accusent un déficit naturel, mais elles gagnent des habitants grâce aux déménagements
- . La vallée de Luchon perd des habitants

Avec 1 380 672 habitants au 1<sup>er</sup> janvier 2018, la Haute-Garonne est le département le plus peuplé d'Occitanie, le treizième département de France et le septième de province. Il se place de peu derrière le Val-de-Marne mais devant l'Essonne. Après Toulouse, les quatre principales communes du département se situent dans sa banlieue : Colomiers, Tournefeuille, Blagnac et Muret. L'unité urbaine (agglomération) de Toulouse dépasse le million d'habitants. Celle de Saint-Gaudens, deuxième du département, dépasse elle, les 10 000, avec 16 090 habitants.

## ■ Période récente : 2013-2018

### Une croissance démographique en étoile autour de Toulouse

Dans le département de la Haute-Garonne, la croissance de la population est très dynamique entre 2013 et 2018 grâce à l'excédent migratoire (+ 0,7 % par an) qui accompagne un excédent naturel de + 0,5 %. Chaque année le département gagne environ 16 000 habitants, c'est l'équivalent de la commune de Balma. La dynamique démographique est particulièrement importante à l'ouest de Toulouse, jusqu'au Gers. Elle reste forte également entre Toulouse et Montauban, et dans le Sud toulousain autour de Muret et d'Auterive. L'évolution de population est plutôt limitée dans le sud-ouest du département, autour de Saint-Gaudens, alors que la vallée de Luchon connaît un déclin démographique.

Les principales agglomérations de la Haute-Garonne gagnent des habitants entre 2013 et 2018 et celle de Toulouse contribue fortement (environ + 65 000 habitants sur cinq ans, soit 80 % de l'évolution du département). Dans l'agglomération toulousaine, les soldes naturel (+ 0,7 % par an) et migratoire (+ 0,6 %) sont équilibrés. Deux autres unités urbaines sont très dynamiques : celles d'Auterive et de Venerque grâce à des soldes naturels légèrement positifs, accompagnés de forts excédents migratoires. En revanche, les agglomérations de Saint-Gaudens et de Revel ont des soldes naturels négatifs (respectivement - 0,4 % et - 0,5 % par an). La population n'augmente dans ces deux unités urbaines qu'à la faveur des déménagements.

## Dix ans d'évolution : 2008-2013 et 2013-2018

### La croissance démographique reste élevée

Au niveau départemental, la croissance démographique ralentit très légèrement par rapport à la période 2008–2013, mais reste à un niveau élevé, passant de + 1,3 % par an à + 1,2 %. Entre les deux périodes quinquennales, l'excédent naturel passe de + 0,6 % à + 0,5 % alors que l'excédent migratoire reste stable à + 0,7 %.

L'agglomération de Toulouse poursuit sa croissance démographique avec + 1,3 % par an sur les deux cycles. En revanche, selon les communes composant cette agglomération, les évolutions sont plus contrastées. La croissance démographique s'accélère à Toulouse, passant de + 0,8 % à + 1,2 % par an entre les deux périodes. C'est le cas également à Tournefeuille, Plaisance-du-Touch ou encore Cugnaux. En revanche, les villes de Balma, Ramonville-Saint-Agne, Colomiers et Muret connaissent une croissance moins forte entre 2013 et 2018 que sur la période précédente. Pour cette dernière, la population est quasi stable sur la période 2013-2018 après une forte croissance sur la période précédente.

Parmi les autres principales agglomérations du département, celles de Revel (+ 0,5 %) et d'Auterive (+ 1,3 %) gardent globalement le même rythme de croissance de population sur les deux cycles. L'agglomération de Venerque devient très dynamique, avec un rythme de croissance doublé entre les deux périodes, pour atteindre + 2,4 % par an entre 2013 et 2018. Celle de Saint-Gaudens renoue avec la croissance en passant à + 0,4 % après un cycle de stagnation.

### *Les aires d'attraction des villes haut-garonnaises<sup>1</sup>*

Le département de la Haute-Garonne compte quatre aires d'attraction des villes dont la commune centre est dans le département, sur les 75 de la région Occitanie. Ces quatre aires hébergent 1 357 469 Haut-Garonnais, soit 98 % des habitants du département. Elles empiètent toutes sur des départements voisins. L'aire toulousaine notamment déborde sur l'Ariège, l'Aude, le Gers, le Tarn et le Tarn-et-Garonne. Environ 56 % des habitants des aires haut-garonnaises résident dans une des 22 villes appartenant à un pôle et 44 % dans une des 471 communes de couronne.

Entre 2013 et 2018, deux de ces quatre aires gagnent des habitants. Avec un taux de croissance de + 1,3 % par an, l'aire de Toulouse est la plus dynamique, celle de Revel (+ 0,4 %) étant plus en retrait. La population de l'aire de Saint-Gaudens (+ 0,1 %) est relativement stable, alors que celle de Bagnères-de-Luchon diminue (- 0,7 %).

En dehors de ces aires, 1 171 Haut-Garonnais vivent dans une commune qui dépend d'une aire d'un autre département. Ainsi, deux communes dépendent de l'aire de Saint-Girons en Ariège et trois communes dépendent de celle de Lannemezan dans les Hautes-Pyrénées. Ces communes ont une population en légère croissance entre 2013 et 2018. À l'inverse de l'ensemble formé par les 93 communes situées en dehors des aires d'attraction des villes, zone qui héberge 23 203 habitants.

### **Avertissements**

Afin d'améliorer la prise en compte de la multirésidence, notamment des enfants en résidence partagée, le questionnaire du recensement de la population a évolué en 2018. L'évolution de population mesurée entre 2013 et 2018 est ainsi affectée d'un très léger effet questionnaire.

La somme des deux composantes du taux d'évolution annuel (solde naturel et solde migratoire) peut différer du taux d'évolution total en raison des arrondis.

1 Cf. définitions : <https://www.insee.fr/fr/information/4803954>

## Population municipale au 1<sup>er</sup> janvier 2018 et évolution annuelle moyenne entre 2013 et 2018

	Population 2018	Population 2013	Évolution annuelle moyenne 2013-2018 (%)		
			Totale	due au solde naturel	due au solde migratoire
<b>HAUTE-GARONNE</b>	<b>1 380 672</b>	<b>1 298 562</b>	<b>+ 1,2</b>	<b>+ 0,5</b>	<b>+ 0,7</b>
Occitanie	5 885 496	5 683 878	+ 0,7	+ 0,1	+ 0,6
France métropolitaine	64 844 037	63 697 865	+ 0,4	+ 0,3	+ 0,1
<b>Aire d'attraction des villes <sup>(1)</sup></b>					
Toulouse <sup>(2)</sup>	1 433 656	1 344 018	+ 1,3	+ 0,6	+ 0,7
Saint-Gaudens <sup>(2)</sup>	44 858	44 594	+ 0,1	- 0,5	+ 0,6
Revel <sup>(2)</sup>	17 425	17 050	+ 0,4	- 0,4	+ 0,8
Bagnères-de-Luchon <sup>(2)</sup>	7 907	8 180	- 0,7	- 1,0	+ 0,3
<b>Principales unités urbaines du département (top 5)</b>					
Toulouse <sup>(2)</sup>	1 019 460	954 593	+ 1,3	+ 0,7	+ 0,6
Saint-Gaudens	16 090	15 770	+ 0,4	- 0,4	+ 0,8
Auterive	9 869	9 252	+ 1,3	+ 0,2	+ 1,1
Venerque	9 716	8 645	+ 2,4	+ 0,4	+ 2,0
Revel	9 610	9 364	+ 0,5	- 0,5	+ 1,0
<b>Principales communes du département (top 10)</b>					
Toulouse	486 828	458 298	+ 1,2	+ 0,8	+ 0,4
Colomiers	39 097	38 302	+ 0,4	+ 0,8	- 0,4
Tournefeuille	27 688	26 206	+ 1,1	+ 0,6	+ 0,5
Blagnac	25 152	22 969	+ 1,8	+ 0,7	+ 1,2
Muret	24 813	24 725	+ 0,1	+ 0,4	- 0,3
Plaisance-du-Touch	18 888	17 126	+ 2,0	+ 0,7	+ 1,3
Cugnaux	18 267	16 638	+ 1,9	+ 0,8	+ 1,0
Balma	16 520	14 929	+ 2,0	+ 0,4	+ 1,6
Ramonville-Saint-Agne	14 467	13 475	+ 1,4	+ 0,5	+ 1,0
Castanet-Tolosan	13 811	12 388	+ 2,2	+ 0,5	+ 1,7

(1) Dont la commune centre est dans le département.

(2) Y compris les communes d'un autre département

Source : Insee, recensements de la population

## Évolutions annuelles moyennes sur les périodes 2013-2018 et 2008-2013

	Évolution annuelle moyenne 2013-2018 (%)			Évolution annuelle moyenne 2008-2013 (%)		
	Totale	due au solde naturel	due au solde migratoire	Totale	due au solde naturel	due au solde migratoire
<b>HAUTE-GARONNE</b>	+ 1,2	+ 0,5	+ 0,7	+ 1,3	+ 0,6	+ 0,7
Occitanie	+ 0,7	+ 0,1	+ 0,6	+ 1,0	+ 0,2	+ 0,8
France métropolitaine	+ 0,4	+ 0,3	+ 0,1	+ 0,5	+ 0,4	+ 0,1
<b>Aire d'attraction des villes <sup>(1)</sup></b>						
Toulouse <sup>(2)</sup>	+ 1,3	+ 0,6	+ 0,7	+ 1,4	+ 0,6	+ 0,8
Saint-Gaudens <sup>(2)</sup>	+ 0,1	- 0,5	+ 0,6	+ 0,4	- 0,3	+ 0,8
Revel <sup>(2)</sup>	+ 0,4	- 0,4	+ 0,8	+ 1,0	- 0,3	+ 1,3
Bagnères-de-Luchon <sup>(2)</sup>	- 0,7	- 1,0	+ 0,3	- 0,7	- 0,8	+ 0,1
<b>Principales unités urbaines du département (top 5)</b>						
Toulouse <sup>(2)</sup>	+ 1,3	+ 0,7	+ 0,6	+ 1,3	+ 0,7	+ 0,6
Saint-Gaudens	+ 0,4	- 0,4	+ 0,8	- 0,1	- 0,3	+ 0,1
Auterive	+ 1,3	+ 0,2	+ 1,1	+ 1,2	+ 0,5	+ 0,6
Venerque	+ 2,4	+ 0,4	+ 2,0	+ 1,2	+ 0,2	+ 1,0
Revel	+ 0,5	- 0,5	+ 1,0	+ 0,5	- 0,4	+ 0,9
<b>Principales communes du département (top 10)</b>						
Toulouse	+ 1,2	+ 0,8	+ 0,4	+ 0,8	+ 0,8	+ 0,0
Colomiers	+ 0,4	+ 0,8	- 0,4	+ 2,9	+ 0,9	+ 2,0
Tournefeuille	+ 1,1	+ 0,6	+ 0,5	+ 0,5	+ 0,7	- 0,2
Blagnac	+ 1,8	+ 0,7	+ 1,2	+ 1,3	+ 0,5	+ 0,7
Muret	+ 0,1	+ 0,4	- 0,3	+ 1,2	+ 0,5	+ 0,7
Plaisance-du-Touch	+ 2,0	+ 0,7	+ 1,3	+ 1,4	+ 0,6	+ 0,7
Cugnaux	+ 1,9	+ 0,8	+ 1,0	+ 0,9	+ 1,1	- 0,2
Balma	+ 2,0	+ 0,4	+ 1,6	+ 2,9	+ 0,3	+ 2,6
Ramonville-Saint-Agne	+ 1,4	+ 0,5	+ 1,0	+ 3,1	+ 0,6	+ 2,5
Castanet-Tolosan	+ 2,2	+ 0,5	+ 1,7	+ 2,7	+ 0,7	+ 2,0

(1) Dont la commune centre est dans le département.

(2) Y compris les communes d'un autre département

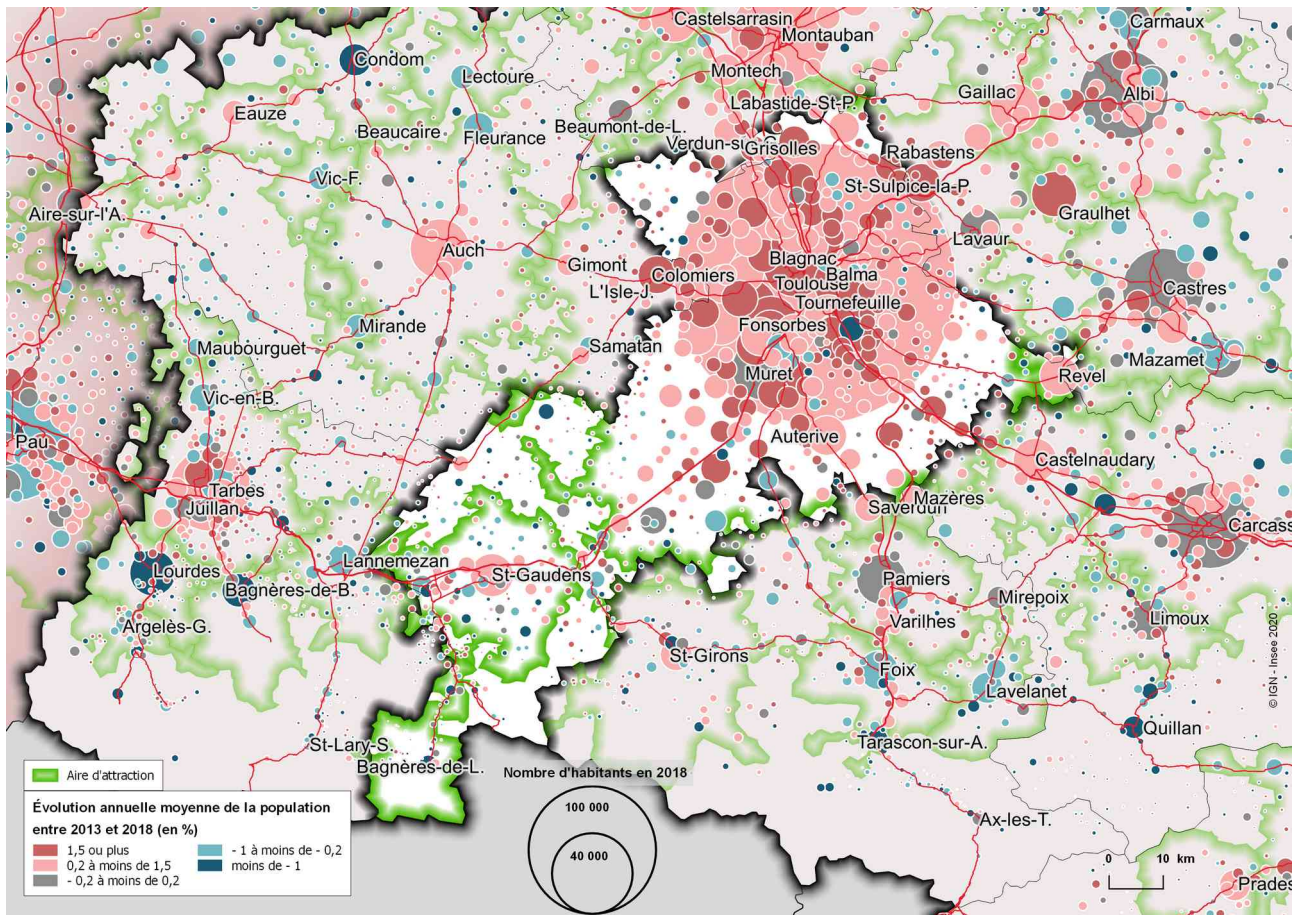
Source : Insee, recensements de la population

## Population départementale des aires d'attraction des villes au 1<sup>er</sup> janvier 2013 et 2018

	2018		2013	
	Population	%	Population	%
<b>Population totale du département</b>	<b>1 380 672</b>	<b>100,0</b>	<b>1 298 562</b>	<b>100,0</b>
<b>Population des aires</b>	<b>1 357 469</b>	<b>98,3</b>	<b>1 275 074</b>	<b>98,2</b>
Aires dont la commune centre est dans le département	1 356 298	98,2	1 273 945	98,1
Toulouse	1 293 990	93,7	1 211 783	93,3
Saint-Gaudens	44 208	3,2	43 981	3,4
Revel	10 508	0,8	10 277	0,8
Bagnères-de-Luchon	7 592	0,5	7 904	0,6
Aires dont la commune centre est en dehors du département	1 171	0,1	1 129	0,1
Lannemezan (partie haut-garonnaise)	914	0,1	884	0,1
Saint-Girons (partie haut-garonnaise)	257	0,0	245	0,0
<b>Population hors attraction des villes</b>	<b>23 203</b>	<b>1,7</b>	<b>23 488</b>	<b>1,8</b>

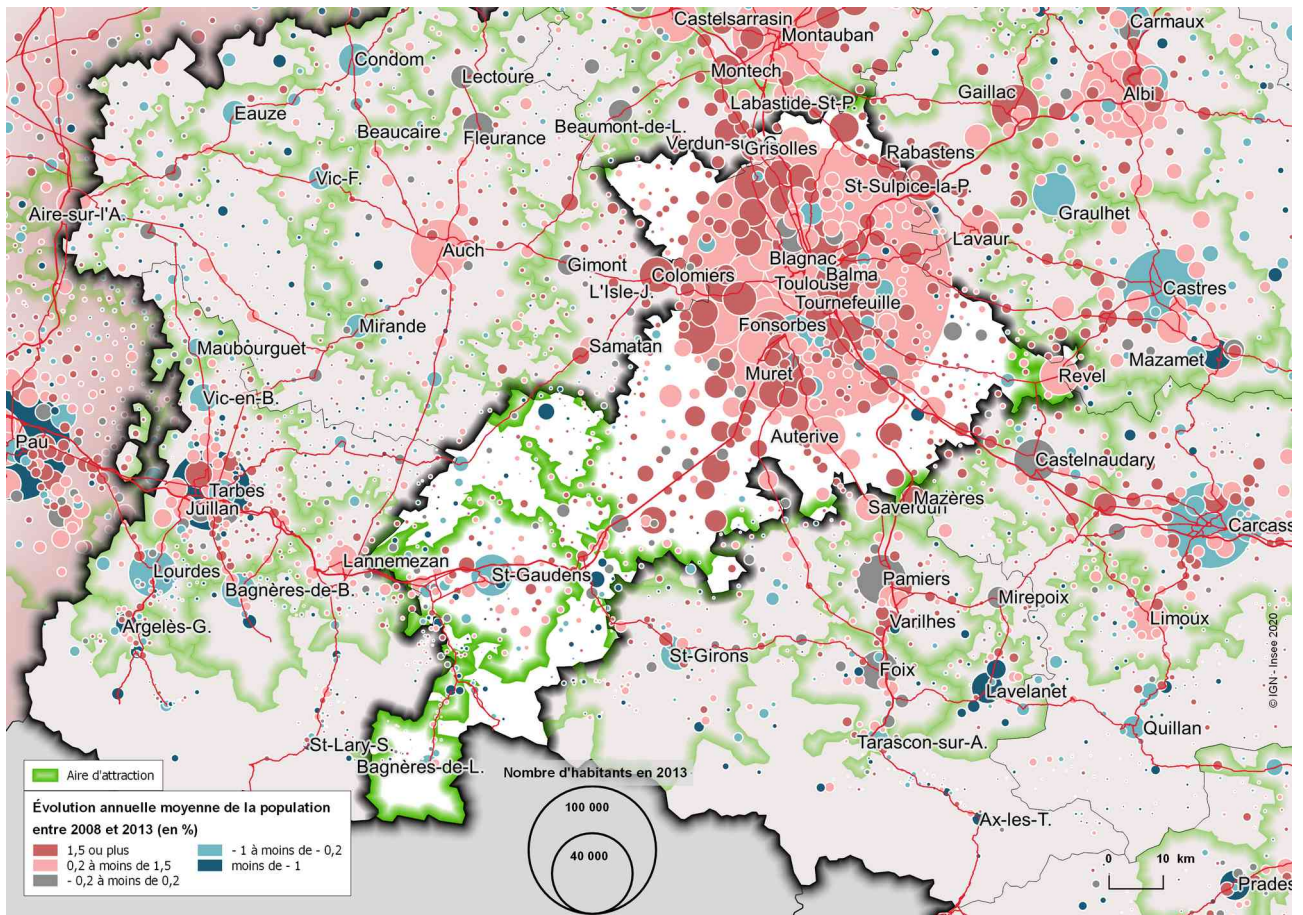
Source : Insee, recensements de la population

## Population municipale au 1<sup>er</sup> janvier 2018 et évolution annuelle moyenne entre 2013 et 2018



Source : Insee, recensements de la population

## Population municipale au 1<sup>er</sup> janvier 2013 et évolution annuelle moyenne entre 2008 et 2013



Source : Insee, recensements de la population