

À retenir

- . Le département compte **259 124** habitants au 1^{er} janvier 2018
- . La population augmente entre 2013 et 2018 (+ 0,7 % par an) mais moins rapidement que sur les cinq années précédentes (+ 1,2 %)
- . Une croissance démographique essentiellement portée par le solde migratoire
- . Un fort dynamisme démographique sous l'influence croisée de Montauban et Toulouse
- . Les principales agglomérations gagnent des habitants

Avec 259 124 habitants au 1^{er} janvier 2018, le Tarn-et-Garonne est le 8^e département de la région Occitanie, derrière l'Aveyron et devant les Hautes-Pyrénées. Au niveau national, en partie parce qu'il est peu étendu, il reste un département peu peuplé : il se situe au 77^e rang des départements de métropole, derrière le Jura et devant la Corrèze.

Avec 60 952 habitants, la commune de Montauban est de loin la plus peuplée, concentrant près d'un quart de la population du département. Deux autres villes comptent plus de 10 000 habitants, Castelsarrasin (13 934 habitants) et Moissac (13 195 habitants).

■ Période récente : 2013-2018

Une croissance démographique dynamique entre Toulouse et Montauban, et autour de cette dernière le long des principaux axes routiers

Dans le département du Tarn-et-Garonne, la population augmente (+ 0,7 % par an) entre 2013 et 2018 principalement grâce à l'excédent migratoire (+ 0,6 %). La dynamique démographique est particulièrement présente au sud du département sur l'axe Toulouse-Montauban. Elle suit aussi les grands axes routiers rayonnant depuis Montauban vers l'ouest et vers le nord-est jusqu'à Caussade.

Parmi les principales agglomérations du Tarn-et-Garonne, celles de Montauban (+ 1,1 % par an), Castelsarrasin (+ 0,6 %), Labastide-Saint-Pierre (+ 0,9 %) et Caussade (+ 0,2 %) gagnent des habitants entre 2013 et 2018. L'agglomération de Valence est la seule parmi celles de plus de 5 000 habitants à connaître une stagnation de sa population.

Les composantes naturelle (+ 0,3 % par an) et migratoire (+ 0,7 %) contribuent toutes deux à la croissance démographique de l'agglomération de Montauban. Le solde naturel est le moteur essentiel du dynamisme de celle de Labastide-Saint-Pierre. Il est nul pour celle de Castelsarrasin, qui croît uniquement grâce aux migrations. Les agglomérations les plus éloignées de Montauban comme Valence ou Caussade enregistrent des déficits naturels qui freinent leur démographie.

Dix ans d'évolution : 2008-2013 et 2013-2018

La croissance démographique ralentit, les soldes naturel et migratoire diminuent mais restent positifs

Au niveau départemental, la croissance démographique sur la période récente (2013-2018) ralentit par rapport à la période précédente (2008-2013), passant de + 1,2 % par an à + 0,7 %. Entre les deux périodes quinquennales, les soldes naturel et migratoire diminuent tous deux mais restent positifs.

Ce ralentissement de la croissance est visible dans les agglomérations de Castelsarrasin, Caussade et surtout Labastide-Saint-Pierre et Valence où les baisses des soldes naturel et migratoire se conjuguent.

En revanche, et en opposition à la tendance départementale, dans l'agglomération de Montauban le dynamisme démographique s'accélère entre les deux périodes passant de + 0,9 % par an entre 2008 et 2013, à + 1,1 % entre 2013 et 2018, grâce à l'augmentation du solde migratoire.

Les aires d'attraction des villes tarn-et-garonnaises¹

Cinq aires d'attraction des villes ont leur commune centre dans le département du Tarn-et-Garonne sur les 75 que compte la région Occitanie. Ces cinq aires hébergent 193 537 Tarn-et-Garonnais, soit les trois quarts des habitants du département. L'aire de Valence empiète sur le département du Lot-et-Garonne².

Entre 2013 et 2018, toutes ces aires gagnent des habitants. Montauban et Moissac, les plus importantes, sont les plus dynamiques avec un taux de croissance moyen de + 0,8 % par an.

En dehors de ces aires, 40 225 Tarn-et-Garonnais résident dans une commune appartenant à une aire dont la commune centre est dans un département limitrophe. Parmi ceux-ci, 37 142 habitent une des 29 communes tarn-et-garonnaises de l'aire toulousaine, communes qui ensemble gagnent + 1,2 % d'habitants par an, en bénéficiant du dynamisme de la métropole régionale.

Une très légère perte de population est constatée dans les 70 communes situées en dehors de l'attraction des villes (- 0,2 %), qui hébergent un habitant sur dix du département.

Avertissements

Afin d'améliorer la prise en compte de la multirésidence, notamment des enfants en résidence partagée, le questionnaire du recensement de la population a évolué en 2018. L'évolution de population mesurée entre 2013 et 2018 est ainsi affectée d'un très léger effet questionnaire.

La somme des deux composantes du taux d'évolution annuel (solde naturel et solde migratoire) peut différer du taux d'évolution total en raison des arrondis.

1 Cf. définitions : <https://www.insee.fr/fr/information/4803954>

2 L'aire d'attraction de Valence intègre une commune du Lot-et-Garonne.

Population municipale au 1^{er} janvier 2018 et évolution annuelle moyenne entre 2013 et 2018

	Population 2018	Population 2013	Évolution annuelle moyenne 2013-2018 (%)		
			Totale	due au solde naturel	due au solde migratoire
TARN-ET-GARONNE	259 124	250 342	+ 0,7	+ 0,1	+ 0,6
Occitanie	5 885 496	5 683 878	+ 0,7	+ 0,1	+ 0,6
France métropolitaine	64 844 037	63 697 865	+ 0,4	+ 0,3	+ 0,1
Aire d'attraction des villes ⁽¹⁾					
Montauban	139 537	133 965	+ 0,8	+ 0,2	+ 0,6
Moissac	18 897	18 162	+ 0,8	+ 0,0	+ 0,8
Castelsarrasin	16 045	15 790	+ 0,3	+ 0,1	+ 0,3
Valence ⁽²⁾	13 541	13 391	+ 0,2	- 0,3	+ 0,6
Beaumont-de-Lomagne	5 653	5 566	+ 0,3	- 0,9	+ 1,2
Principales unités urbaines du département ⁽¹⁾ (top 5)					
Montauban	79 527	75 434	+ 1,1	+ 0,3	+ 0,7
Castelsarrasin	27 129	26 303	+ 0,6	+ 0,0	+ 0,6
Labastide-Saint-Pierre	10 427	9 992	+ 0,9	+ 0,5	+ 0,3
Caussade	8 195	8 095	+ 0,2	- 0,3	+ 0,5
Valence	7 713	7 695	+ 0,0	- 0,5	+ 0,5
Principales communes du département (top 10)					
Montauban	60 952	57 921	+ 1,0	+ 0,3	+ 0,7
Castelsarrasin	13 934	13 739	+ 0,3	+ 0,1	+ 0,2
Moissac	13 195	12 564	+ 1,0	+ 0,0	+ 1,0
Caussade	6 835	6 753	+ 0,2	- 0,3	+ 0,6
Montech	6 406	6 072	+ 1,1	+ 0,2	+ 0,9
Nègrepelisse	5 642	5 439	+ 0,7	- 0,8	+ 1,5
Valence	5 213	5 174	+ 0,2	- 0,8	+ 1,0
Verdun-sur-Garonne	4 782	4 537	+ 1,1	+ 0,3	+ 0,7
Montbeton	4 243	3 745	+ 2,5	+ 0,1	+ 2,5
Grisolles	4 152	3 860	+ 1,5	+ 0,3	+ 1,2

(1) Dont la commune centre est dans le département.

(2) Y compris les communes d'un autre département

Source : Insee, recensements de la population

Évolutions annuelles moyennes sur les périodes 2013-2018 et 2008-2013

	Évolution annuelle moyenne 2013-2018 (%)			Évolution annuelle moyenne 2008-2013 (%)		
	Totale	due au solde naturel	due au solde migratoire	Totale	due au solde naturel	due au solde migratoire
TARN-ET-GARONNE	+ 0,7	+ 0,1	+ 0,6	+ 1,2	+ 0,3	+ 0,9
Occitanie	+ 0,7	+ 0,1	+ 0,6	+ 1,0	+ 0,2	+ 0,8
France métropolitaine	+ 0,4	+ 0,3	+ 0,1	+ 0,5	+ 0,4	+ 0,1
Aire d'attraction des villes ⁽¹⁾						
Montauban	+ 0,8	+ 0,2	+ 0,6	+ 1,3	+ 0,4	+ 0,9
Moissac	+ 0,8	+ 0,0	+ 0,8	+ 0,5	+ 0,1	+ 0,4
Castelsarrasin	+ 0,3	+ 0,1	+ 0,3	+ 1,2	+ 0,2	+ 1,0
Valence ⁽²⁾	+ 0,2	- 0,3	+ 0,6	+ 0,7	- 0,2	+ 0,9
Beaumont-de-Lomagne	+ 0,3	- 0,9	+ 1,2	+ 0,3	- 0,4	+ 0,7
Principales unités urbaines du département ⁽¹⁾ (top 5)						
Montauban	+ 1,1	+ 0,3	+ 0,7	+ 0,9	+ 0,5	+ 0,4
Castelsarrasin	+ 0,6	+ 0,0	+ 0,6	+ 0,8	+ 0,1	+ 0,7
Labastide-Saint-Pierre	+ 0,9	+ 0,5	+ 0,3	+ 1,6	+ 0,7	+ 0,9
Caussade	+ 0,2	- 0,3	+ 0,5	+ 0,7	+ 0,0	+ 0,7
Valence	+ 0,0	- 0,5	+ 0,5	+ 0,9	- 0,2	+ 1,1
Principales communes du département (top 10)						
Montauban	+ 1,0	+ 0,3	+ 0,7	+ 0,7	+ 0,5	+ 0,2
Castelsarrasin	+ 0,3	+ 0,1	+ 0,2	+ 1,2	+ 0,1	+ 1,0
Moissac	+ 1,0	+ 0,0	+ 1,0	+ 0,4	+ 0,1	+ 0,4
Caussade	+ 0,2	- 0,3	+ 0,6	+ 0,6	- 0,1	+ 0,7
Montech	+ 1,1	+ 0,2	+ 0,9	+ 2,7	+ 0,5	+ 2,2
Nègrepelisse	+ 0,7	- 0,8	+ 1,5	+ 2,5	- 0,2	+ 2,7
Valence	+ 0,2	- 0,8	+ 1,0	+ 0,3	- 0,5	+ 0,8
Verdun-sur-Garonne	+ 1,1	+ 0,3	+ 0,7	+ 2,5	+ 0,5	+ 1,9
Montbeton	+ 2,5	+ 0,1	+ 2,5	+ 1,7	+ 0,5	+ 1,2
Grisolles	+ 1,5	+ 0,3	+ 1,2	+ 2,8	+ 0,5	+ 2,3

(1) Dont la commune centre est dans le département.

(2) Y compris les communes d'un autre département

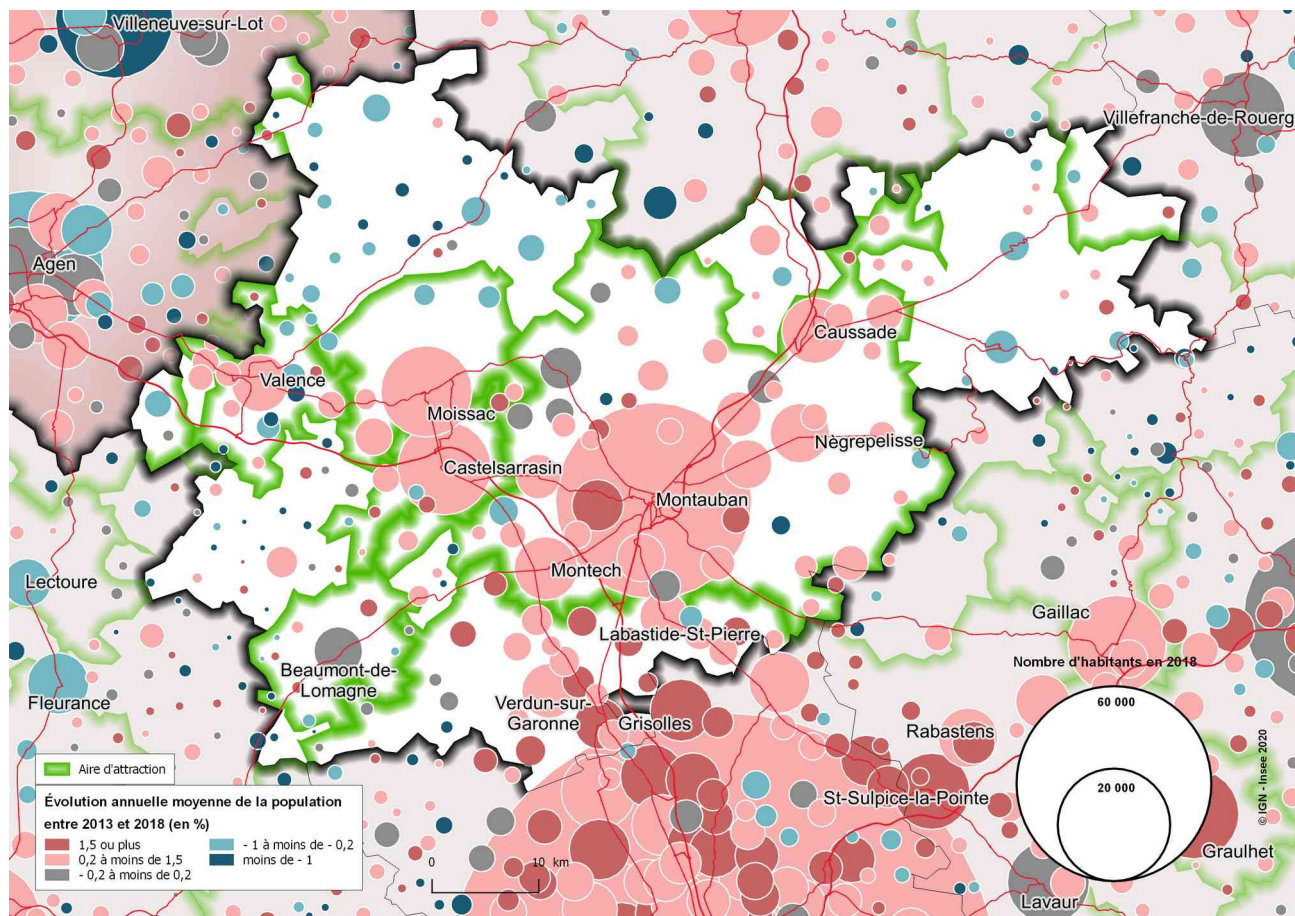
Source : Insee, recensements de la population

Population départementale des aires d'attraction des villes au 1^{er} janvier 2013 et 2018

	2018		2013	
	Population	%	Population	%
Population totale du département	259 124	100,0	250 342	100,0
Population des aires	233 762	90,2	224 757	89,8
Aires dont la commune centre est dans le département	193 537	74,7	186 743	74,6
<i>Montauban</i>	139 537	53,8	133 965	53,5
<i>Moissac</i>	18 897	7,3	18 162	7,3
<i>Castelsarrasin</i>	16 045	6,2	15 790	6,3
<i>Valence</i>	13 405	5,2	13 260	5,3
<i>Beaumont-de-Lomagne</i>	5 653	2,2	5 566	2,2
Aires dont la commune centre est en dehors du département	40 225	15,5	38 014	15,2
<i>Toulouse (partie tarn-et-garonnaise)</i>	37 142	14,3	34 976	14,0
<i>Agen (partie tarn-et-garonnaise)</i>	1 633	0,6	1 635	0,7
<i>Villefranche-de-Rouergue (partie tarn-et-garonnaise)</i>	1 202	0,5	1 167	0,5
<i>Villeneuve-sur-Lot (partie tarn-et-garonnaise)</i>	248	0,1	236	0,1
Population hors attraction des villes	25 362	9,8	25 585	10,2

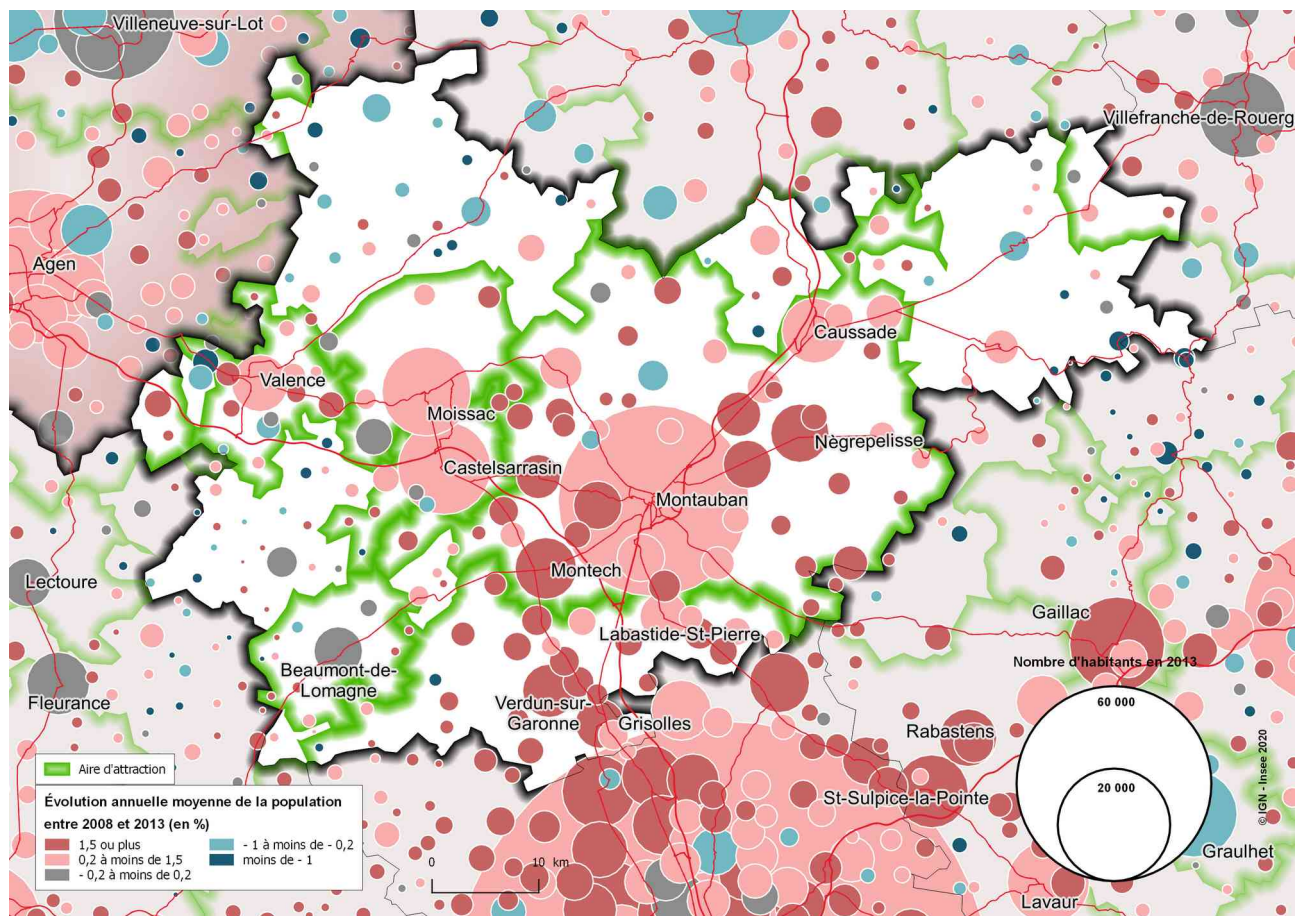
Source : Insee, recensements de la population

Population municipale au 1^{er} janvier 2018 et évolution annuelle moyenne entre 2013 et 2018



Source : Insee, recensements de la population

Population municipale au 1^{er} janvier 2013 et évolution annuelle moyenne entre 2008 et 2013



Source : Insee, recensements de la population